

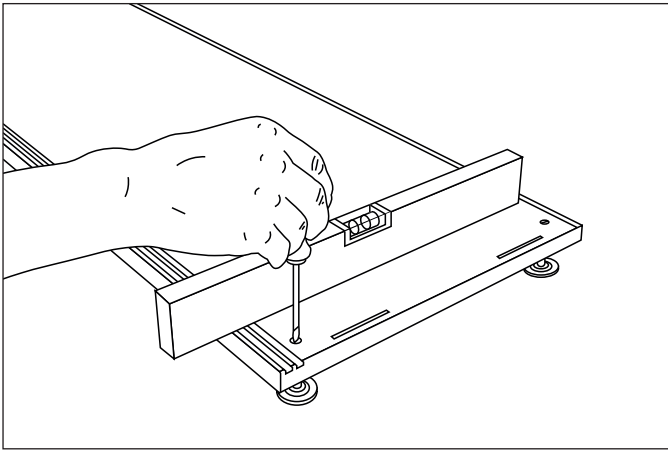
## Aufbauanleitung SchiebetürenSchrank SCS

Bei Fragen erreichen Sie uns unter: +49 (0)30 65 21 91 51

Viel Erfolg und Spaß beim Aufbau!

Ihr Vanpey Team

Sie benötigen folgendes Werkzeug: Schlitz- und Kreuzschlitzschraubendreher, Wasserwaage, (Schlag-)Bohrer

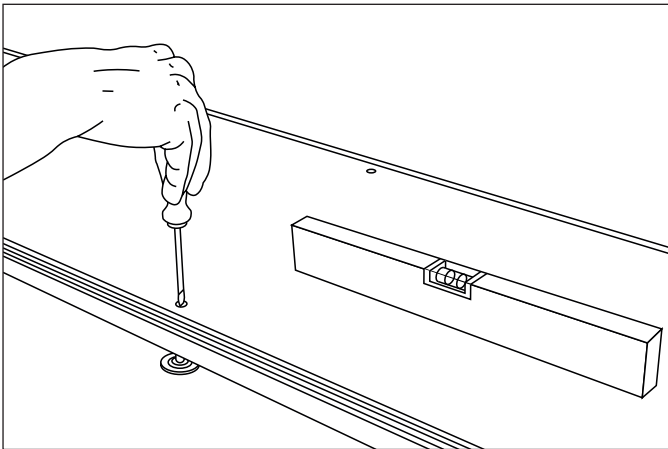


1. Die Füße in die Gewinde einschrauben, bis die oberen Enden bündig mit dem Sockel abschließen.

Optionale Sockelblende: Die Sockelblende auf dem Boden platzieren und den Sockel in diese hineinstellen.

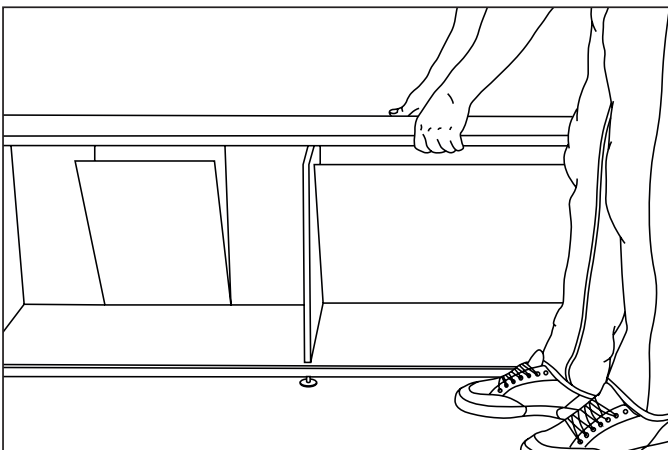
Den Sockel dann mithilfe der Wasserwaage und des Schlitzschraubenziehers waagrecht justieren. Dabei sollte man sich von einem Ende zum anderen vorarbeiten. Beginnen Sie mit dem Ausrichten quer.

Das Ausrichten des Sockels sollte besonders sorgfältig durchgeführt werden.



2. Nun die Waagerechte mit der jeweils nächsten Achse in längsrichtung der Stellfüße herstellen.

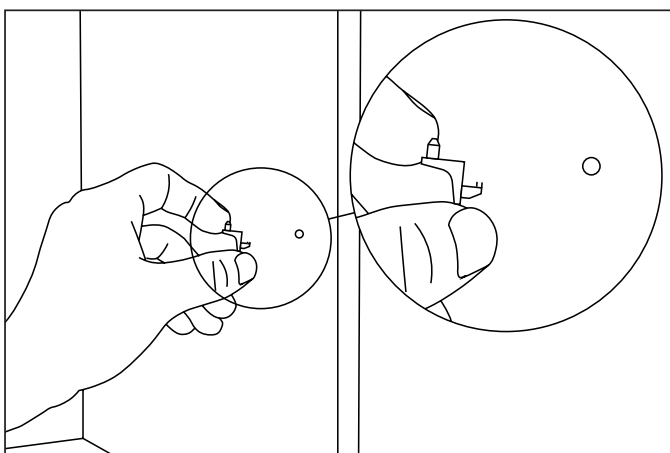
Tipp: Um zu kontrollieren, ob alle Füße fest auf dem Boden stehen, kurz am Sockel rütteln. Bei lockeren Füßen wird ein Klappern zu hören sein.



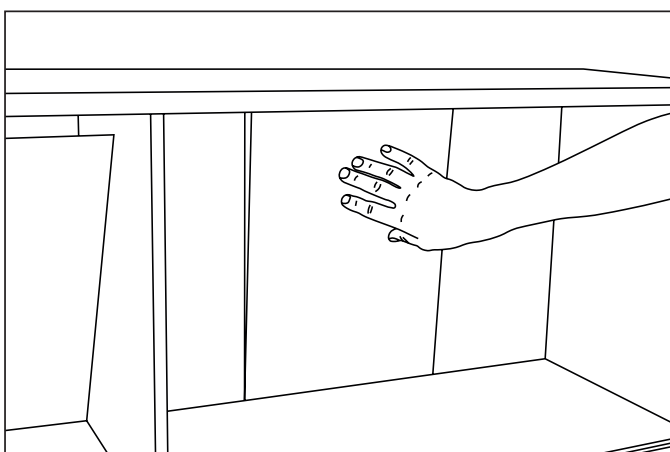
3. Die Stützelemente in die dafür vorgesehenen Nuten einsetzen.

Diese und alle folgenden sollten in einer Achse über den Stellfüßen stehen. Bei 2 m Breite sollten die Rückenteile der Stützelemente immer zur Mitte zeigen.

Dann die Rückwände lose in die Nut setzen und nach vorne klappen lassen. Den nächsten Boden auflegen. Am besten geht dies zu zweit.



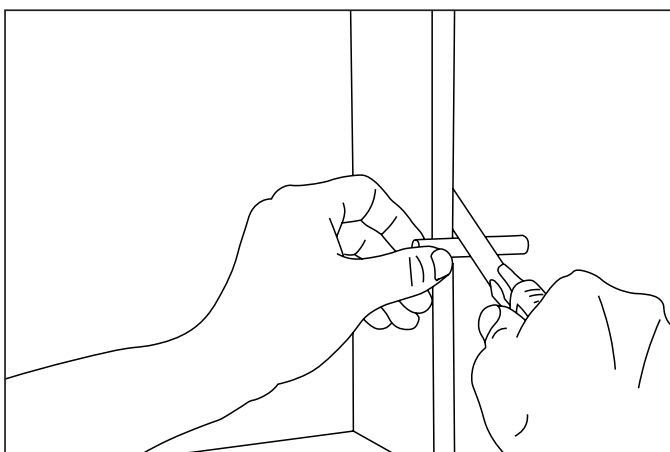
4. Optionale Einlegeböden: Die Stützelemente mit den Bohrungen für Einlegeböden in der gewählten Etage platzieren. Dann die Bodenträger mit dem geriffelten Stift in die Bohrungen der Stützelemente stecken. (siehe Zeichnung) Dann den Boden gleichmäßig von oben auf die Bodenträger herabführen bis dieser stabil auf den Trägern sitzt.



5. Die lose nach vorn gelehnten Rückwände in die Nut schieben und einrasten lassen.

Nun weitere Stützelemente auf den Boden stellen und den Aufbau wie zuvor beschrieben fortsetzen bis die Deckplatte das Möbel abschließt.

Wichtig: Das fertig aufgebaute Möbel sollte nicht verschoben werden.

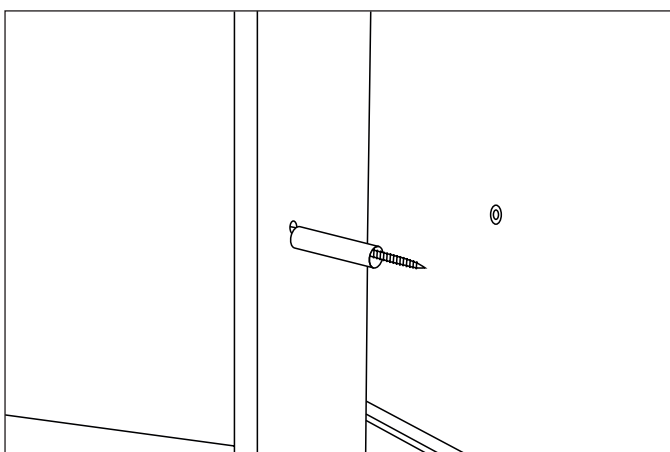


6. Ab einer Höhe von 1,50 m ist eine Verankerung in der Wand nötig.

Für die Verankerung werden die gelochten Elemente im oberen Drittel des Regals außen platziert und die Position der Bohrung wird markiert.

Nun ein mindestens 5 cm tiefes Loch bohren. Dann den Dübel in das Loch einschlagen.

Die weiße Plastikhülse zwischen Wand und Stützelement halten, um die Länge zu markieren. Danach mit Hilfe der Markierung rundherum eine Kerbe mit einem Messer einschneiden und dann einfach abbrechen.



7. Die Schraube durch das Loch stecken, die Hülse über die Schraube schieben und dann die Spitze der Schraube an das Bohrloch heranführen.

Nun die Schraube anziehen. Achtung, nicht zu fest anschrauben, sonst besteht die Gefahr, dass die Hülse reisst. Nun können die restlichen Etagen aufgesetzt werden.

Zuletzt werden die Schiebetüren seitlich eingeschoben und ggf. die mitgelieferten Ringe in die Grifflöcher der geölten Türen gedrückt.

Dabei ist darauf zu achten, dass direkt benachbarte Türen in unterschiedlichen Nuten laufen. Bitte nicht gegen die Türen drücken. Durch starken Druck kann der Steg zwischen den Nuten ausbrechen.

Wir wünschen Ihnen viel Freude mit Ihrem Möbel!